



## Qu'est-ce qu'ESOF ?

présentation résumée - Juillet 2014



ESOF (Euroscience Open Forum) est une biennale européenne des sciences créée en 2004 sous les auspices d'EUROSCIENCE. Elle est aujourd'hui le plus grand forum interdisciplinaire d'Europe (5.000 inscrits en 2014).

### C'est une opportunité pour une ville d'envergure européenne

celle d'être désignée comme ville européenne de la science, d'accueillir des scientifiques de haut niveau et des jeunes scientifiques de toutes disciplines, des décideurs politiques, des représentants des media; de tenir un événement visible dans la ville, impliquant le public, en coopération avec les collectivités territoriales, l'Etat français et l'Union européenne; de bénéficier de la dynamique et des retombées économiques de la présence de milliers de participants, et parfois de leurs familles.

### Objectifs et courte histoire d'ESOF

L'initiative de créer une manifestation similaire à celle de l'Association américaine pour l'avancement des sciences (AAAS, éditeur de la revue SCIENCE) et ayant un caractère européen affirmé naît en 1998, sous l'impulsion de quelques scientifiques d'EUROSCIENCE. Il faut attendre 2004 pour que se tienne la première édition à Stockholm. Aujourd'hui ESOF est devenue la plus grande manifestation d'Europe dédiée simultanément à l'activité scientifique, à l'innovation et à leur enracinement dans la société. Elle a été accueillie par Munich (2006), Barcelone (2008), Turin (2010), Dublin (2012), Copenhague (2014). La prochaine édition se tiendra à Manchester (2016). Dès 2010, la fréquentation atteignait 4500 participants de 63 pays, et elle augmente légèrement depuis. La part des jeunes (étudiants, doctorants, jeunes chercheurs) représente plus de 40%. Plusieurs centaines de journalistes sont accrédités. ESOF dure 5 jours et se tient en été.

### Qu'est-ce qu'un ESOF ? Plusieurs manifestations en une.

- un lieu pour prendre connaissance des défis et des développements de la recherche, de l'innovation, et de leur relation à la société;
- une occasion de créer des liens avec des leaders de la communauté scientifique mondiale, dans un contexte interdisciplinaire;
- de communiquer les recherches et idées de pointe à une audience internationale;
- de rencontrer et parler avec des journalistes de l'Europe et du monde;
- de développer des contacts pour ses projets, son horizon et ses contacts en vue construire sa carrière future de chercheur
- de participer à des événements « Science dans la ville ».



Un programme-type se compose:

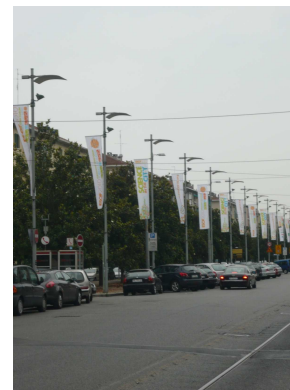
- d'un programme scientifique composé par un comité international à partir de thèmes d'actualité et qui comprend séminaires, ateliers et débats sur la science, ses relations à la société et la politique scientifique.
- d'un programme sur les carrières, destiné particulièrement aux jeunes chercheurs
- d'un programme science et business, qui aborde la création d'entreprises à partir de la recherche, et la formation des entrepreneurs;
- d'un programme Science et media, ...
- d'un programme Science dans la ville, dans tous les quartiers (démonstrations, conférences,...)
- d'une exposition où se retrouvent les acteurs principaux de la recherche et de l'innovation (institutions scientifiques, entreprises, éditeurs, organisations de financement en Europe)
- des événements parallèles, qui sont l'occasion pour des organisations européennes de tenir, en même temps qu'ESOF ou dans la période proche, une manifestation satellite, qui bénéficie de la dynamique ESOF.

**NCI Grant Gives Almost \$18M To Advance Myeloma Research**

By Randall Osborne  
 West Coast Editor  
 Industry has made significant inroads over the years against multiple myeloma – Millennium Pharmaceuticals Inc.'s Velcade, approved in May 2003, comes to mind – but academia also has chalked up important gains against the rare, deadly blood cancer.  
 And that has not gone unnoticed by the National Cancer Institute, which has awarded a \$17.9 million grant to the Little Rock, Ark.-based Myeloma Institute for Research

**EuroScience Open Forum Conference Aims To Generate Better European Collaboration**

By Karen Pihl-Carey  
 Staff Writer  
 STOCKHOLM, Sweden – Striving to educate the public about scientific innovation in Europe, a group of forward-thinking community leaders formed a new conference that they hope will lead to more money for research.  
 With more than 1,500 international participants, the first biennial EuroScience Open Forum (ESOF) 2004 kicked off here Wednesday, where the event's chair, Carl Johan



## La ville championne, caractéristiques et sélection

Elle héberge une communauté scientifique multidisciplinaire d'excellence et une tradition académique bien ancrée, un secteur industriel régional innovant. Elle désigne un Champion doué de leadership et reconnu de ses pairs, qui sera le garant du succès de la manifestation vis-à-vis d'Euroscience. Le Champion s'appuie sur un opérateur inséré dans la communauté académique.

La ville reçoit le label de ville scientifique européenne; Choisie quatre ans à l'avance par un jury international auprès d'Euroscience, elle est présentée lors de l'ESOF précédent où elle se voit passer le flambeau ESOF officiellement.

Elle appuie de ses ressources, avec l'aide du Gouvernement, des collectivités territoriales, de la Commission européenne, et du mécénat, l'ESOF qu'elle accueille.

Elle déploie des initiatives de « Science dans la ville », notamment orientées vers les jeunes.

Elle dispose d'un site, de moyens de transport et d'un hébergement à l'échelle d'ESOF.

Parmi les autres critères de sélection figurent la capacité à mobiliser les jeunes et celle d'assurer une couverture médiatique large.

## Les moyens financiers, les ressources humaines et l'opérateur

Le financement est fourni par l'Union européenne, l'Etat et les institutions nationales/régionales de recherche et d'enseignement supérieur, les collectivités territoriales, les participants et le mécénat. Il couvre les frais de programmation, de logistique, d'organisation, la publicité et le marketing de la Conférence, les manifestations vers le grand public. Il se répartit sur les 4 années précédentes, de façon progressive.

Deux années sont consacrées à la conception détaillée autour d'une équipe restreinte, et deux années à la préparation intensive. Une équipe ad hoc est recrutée de façon à être en place dans la dernière étape. Elle atteint une quinzaine de personnes à plein temps la dernière année.

Un opérateur, inséré dans la communauté scientifique et technique locale, porte juridiquement le projet ESOF, en accord avec Euroscience.

## La préparation de la candidature

Les possibilités de candidature de Toulouse et de Lyon ont été retenues par le jury international lors d'ESOF 2014 à Copenhague. La prochaine étape est celle de la présentation, par le champion désigné d'une ville candidate, d'un dossier montrant la crédibilité de la candidature sur les principaux points évoqués ci-dessus fin septembre 2014 (champion, site et logistique, engagement des autorités publiques et des acteurs de l'économie, possibilités crédibles de financement, opérateur désigné).

Une décision de principe sera alors retenue par le jury et communiquée courant octobre.

Le semestre suivant sera consacré par le champion et ses soutiens à l'esquisse d'un dossier détaillé autour d'une équipe provisoire.

La candidature de la ville retenue sera annoncée officiellement lors d'ESOF 2016 à Manchester (UK).